



TI Connect™ CE-programvara

Läs mer om TI-tekniken genom hjälp av online-hjälp på education.ti.com/eguide.

Juridisk information

Viktig information

Texas Instruments ger inga garantier, uttryckligen eller underförstått, inklusive men ej begränsat till information om produktens användbarhet eller lämplighet för en viss uppgift, vad gäller program eller informationen i denna handbok. Allt material levereras i befintligt skick

Under inga omständigheter kommer Texas Instruments att vara skyldigt för speciella skador, kollaterala skador, olycksfall eller följskador i samband med eller uppkomna genom inköpet eller användningen av dessa material och det enda och exklusiva åtagande som åligger Texas Instruments, oavsett formen av åtgärd, skall inte överstiga denna produkts inköpspris Dessutom kommer inte Texas Instruments att vara förpliktigt i någon form av fordran från någon part rörande användningen av detta material

Denna grafritande produktapplikation (APP) är licensierad. Se villkoren i licensavtalet.

© 2006 - 2022 Texas Instruments Incorporated

Windows, Microsoft, Apple och Macintosh är varumärken som tillhör respektive ägare.

Innehåll

Nyheter	1
Nyheter i programvaran TI-SmartView™ CE	1
Introduktion till TI Connect™ CE-programvaran	2
TI grafräknare som stöds	2
Använda TI Connect™ CE Software	3
Områden i TI Connect™ CE Software	4
Använda arbetsområdet Screen Capture (Infånga skärmbild)	6
Delar av Screen (Infånga skärmbild) Arbetsyta	7
Infånga och använda skärmar	7
Dra och släppa infångade skärmar till datorapplikationer	8
Spara räknarskärmar som filer	8
Använda arbetsområdet Calculator Explorer (Räknarutforskare)	11
Delar av Calculator Explorer (Räknarutforskare) Huvud arbetsyta	12
Välja en ansluten räknare	13
Kopiera räknarfiler till datorn	13
Kopiera fil(er) från datorn till anslutna räknare	13
Skicka filer mellan anslutna räknare	14
Konvertera och skicka bakgrundsbilder för att använda i CE-räknarens grafområde. ...	15
Dataimport	17
Ta bort räknarfiler	18
Avsluta läget Exam inställning på anslutna CE räknemaskiner	19
Konvertera och skicka Python-program	20
Konvertera ett Python-program för att använda i Python App	20
Skicka eller konvertera en Python AppVar till datorn (*.py* eller .8xv)	22
Konvertera en bild för att använda i Python App med tilläggsmodulen ti_image ...	22
Använda arbetsområdet Program Editor (Programeditor)	25
Områden i arbetsområdet Program Editor (Programeditor)	26
Skapa ett nytt program	28
Redigera ett Var Name	28
Skydda ditt program	28
Spara ett program i din dator	28
Stänga ett program	29
Använda Katalogpanelen	30
Använda Syntaxreferenspanelen	33
HUB- meny för TI-Innovator™ och TI-Innovator™ Rover	34
Skicka ett program till en räknare	36

Underhålla din räknare	38
Uppdatera kalkylatorn	38
Inhämta räknarinformation	41
Kompatibilitet med grafräknare	41
Allmän information	42
Onlinehjälp	42
Kontakta TI-support	42
Service- och garantiinformation	42
Uppdateringar	42

Nyheter

Nyheter i programvaran TI-SmartView™ CE

TI-SmartView™ CE för TI-84-familjen

- Emulatorns arbetsområde
 - CE-emulatorn kör Python App. För att starta Python App, välj [prgm] 2:Python App. Se: Programmera Python i [TI-84 Plus CE Python eGuide](#).
- Utforskarens arbetsområde
 - Ett Python-program (PY AppVar) sparas från CE-T-räknaren till en dator som en *.py-fil. Öppna *.py-filen i en texteditor för att visa eller redigera filen för CE Python experience. Som i tidigare versioner skickar/konverterar TI-SmartView™ CE och Utforskaren hos TI Connect™ CE *.py-filer till räknarens filtyp, PY AppVar. Du behöver inte spara till formatet CE PY AppVar på din dator.
 - När du skickar en bild från en dator till en ansluten CE-räknare finns ytterligare ett alternativ för bildkonvertering för att konvertera och skicka rätt Python bild-AppVar-format till CE-räknaren. Använd sedan Python App och importera tilläggsmodulen ti_image för att använda bilden i ditt program.

Se: [Använda TI-SmartView™ CE och Python Experience](#).

- Spara emulatortillstånd
 - Ett sparad emulatortillstånd kan bara öppnas i den version av TI-SmartView™ CE där det skapades. Innan du uppdaterar TI-SmartView™ CE ska du öppna de tillståndsfiler som du vill bevara och spara filerna som behövs till datorn. Uppdatera TI-SmartView™ CE och skapa tillståndsfilen för den nya versionen om så behövs.

Se: [Spara och läsa in ett CE-emulatortillstånd](#)

Uppdatera med senaste CE Bundle på:

- education.ti.com/84ceupdate
- education.ti.com/84cetupdate

Introduktion till TI Connect™ CE-programvaran

Med TI Connect™ CE-programvaran kan du snabbt och lätt utbyta information mellan din grafräknare och din dator.

TI grafräknare som stöds

Stöder alla grafräknare i familjen TI-8x med en USB-port, vilket inkluderar:

- TI-84 Plus CE Python* och TI-84 Plus CE
- TI-84 Plus CE-T *Python Edition** och TI-84 Plus CE-T
- TI 84 Plus C Silver Edition
- TI-84 Plus
- TI-84 Plus T
- TI-83 Premium CE *Edition Python* och TI-83 Premium CE
- TI-83 Plus.fr
- TI-82 Advanced
- TI-82 Advanced Edition Python med Python82 App

***Obs:** Räknare i TI-84 Plus CE-familjen visas som TI-84 Plus CE

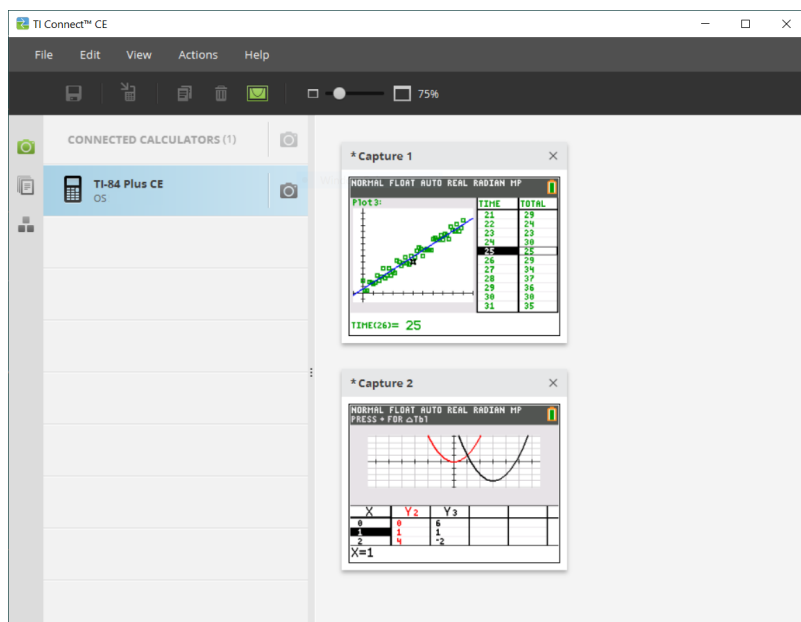
Obs: Använd TI Connect™ 4.0 som stöder räknare med endast en I/O-port:

- TI-83 Plus
- TI-89 Titanium
- Voyage™ 200
- TI-73 Explorer™

Obs! TI Connect™ CE stöder inte anslutning till TI-Nspire™-familjen.

Använda TI Connect™ CE Software

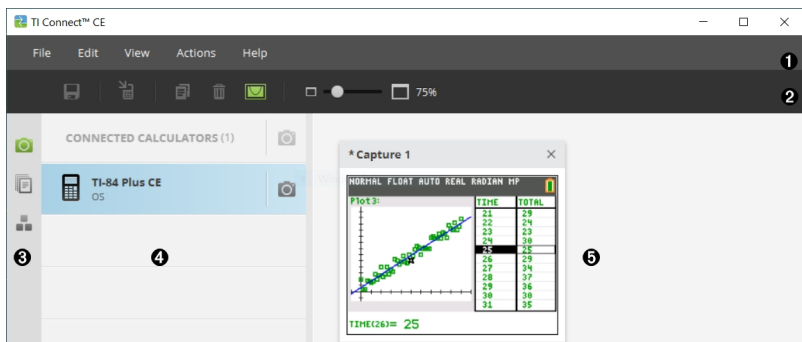
TI Connect™ CE Software innehåller verktyg som du kan använda för att utbyta information mellan din räknare och din dator.



TI Connect™ CE-programvaran har tre arbetsområden:

- **Screen Capture** (Infånga skärmbild): här kan du hantera infångade skärmbilder.
- **Calculator Explorer** (Räknarutforskare): här kan du hantera räknarens innehåll.
- **Program Editor** (Programreditor): här kan du hantera TI grundläggande program.

Områden i TI Connect™ CE Software



- ❶ **Menyrad** - Använd dessa menyer för att hantera räknarfiler och skärmar för att visa räknarinformation och för att få hjälp.

File Edit View Actions Help

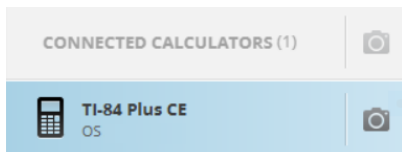
- ❷ **Verktøysfält** - Använd dessa ikoner för att hantera datorfiler och skärmar.



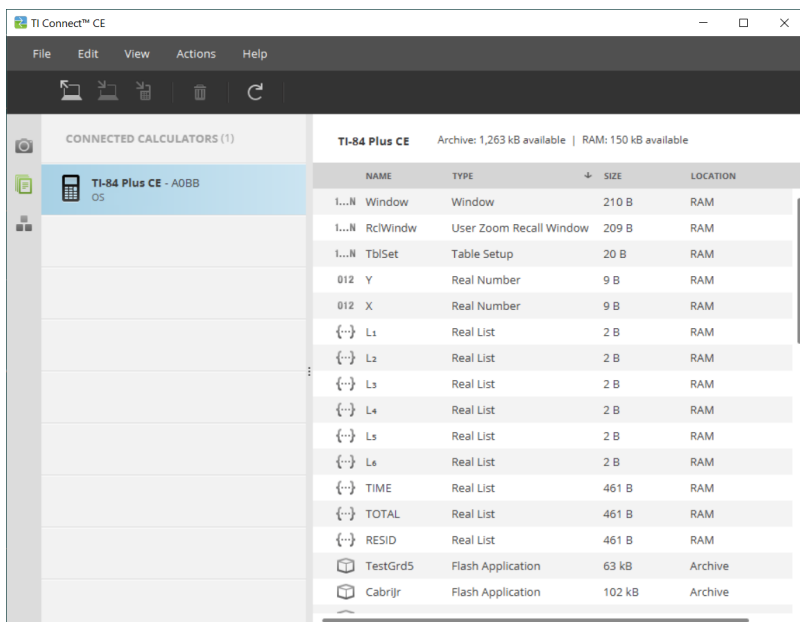
- ❸ **Arbetsområdespanel** - Använd denna panel för att välja arbetsområden (Screen Capture (Infånga skärbild), Calculator Explorer (Räknarutforskare) och Program Editor (Programeditor)).



- ❹ **Räknarlistpanel** - Använd denna lista för att visa alla anslutna räknare och välja en räknare för visning.



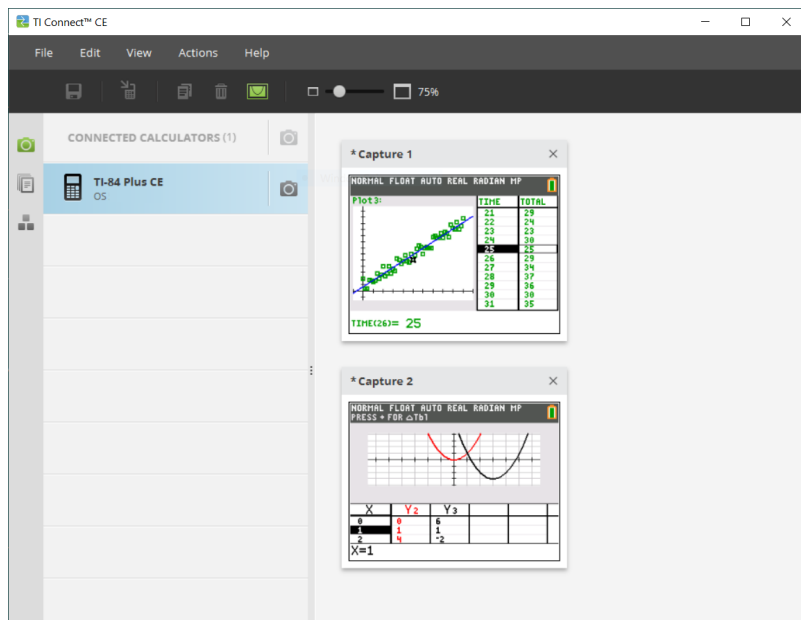
5 Innehållspanel - Använd denna panel för att visa och hantera räknarfiler och skärmar i anslutna räknare.



Anmärkning: Du kan utföra de flesta åtgärder på dessa menyer genom att dra och släppa poster till din anslutna räknare eller dator.

Använda arbetsområdet Screen Capture (Infånga skärmbild)

I arbetsområdet Screen Capture kan du hantera infångade skärmbilder.



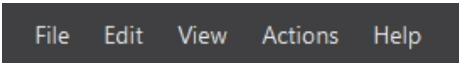
Obs: Innan du ansluter för skärminfångning, visa arbetsområdet Skärminfångning i vyn.

Anslut sedan din räknare för att ta en bild av den aktuella skärmen på räknaren.

Om ett annat arbetsområde är i vyn, såsom Calculator Explorer (Räknarutforskaren) när räknaren ansluts, visar räknaren Startskärmen. Du måste då visa om den önskade räknarskärmen för skärminfångningen.

Delar av Screen (Infånga skärmbild) Arbetsyta

Menyrad - Använd dessa menyer för att hantera filer och bilder, visa räknarinformation och för att få hjälp.



File Edit View Actions Help

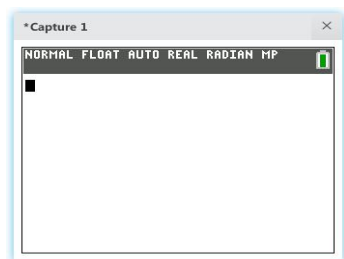
Anmärkning: Du kan utföra de flesta åtgärder på dessa menyer genom att dra och släppa poster från Innehållspanelen.

Verktygsfält - Klicka på dessa ikoner för att spara, skicka, kopiera, ta bort och ändra storleken på filer.



- 1 Spara en fil till datorn.
- 2 Skicka en fil till en räknare.
- 3 Kopiera en fil.
- 4 Ta bort en fil.
- 5 Lägg till och ta bort en ram runt alla skärmbilder.
- 6 Ändra storlek på alla skärmbilder.
- 7 Visa skärmbildens storlek.

Innehållspanel - Visa skärmbilder i Innehållspanelen.





Infånga och använda skärmar

Från arbetsområdet Screen Capture (Infånga skärmbild) kan du infånga och visa skärmar från din räknare.

Innan du börjar

Anslut räknaren till datorn och se till att den visas i Räknarens lista Panelen.

Infånga skärmbilder från räknare

1. I arbetsområdespanelen för TI Connect™ CE Software, klicka på arbetsområdet **Screen Capture** (Infånga skärmbild).
2. Visa skärmen på den räknare som du vill infånga.
3. Klicka på  intill önskad räknare i Calculator List Panel (Räknarlistpanel).
 - Om mer än en räknare är ansluten, klicka på  bredvid an CONNECTED CALCULATORS (Anslutna räknare) för att infånga skärmar från alla räknare.

Dra och släppa infångade skärmar till datorapplikationer

Från arbetsområdet Screen Capture (Infånga skärmbild) kan du dra och släppa infångade skärmar till många datorapplikationer. Med denna funktion kan du använda räknarskärmar i dina dokument.

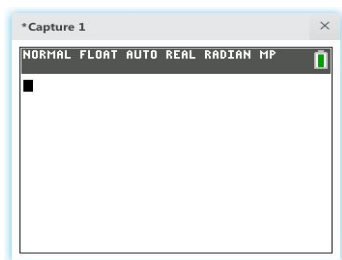
Dra och släppa skärmar i datorapplikationer

1. Öppna eller infånga skärmen.
2. Dra och släpp skärmen till ett öppet dokument eller en datorprogramapplikation.

Obs: Du kan också använda Redigera> Kopiera> Klistra in i ett öppet dokument eller presentatör datorprogrammet .


Spara räknarskärmar som filer

Från arbetsområdet Screen Capture (Infånga skärmbild) kan du spara infångade eller befintliga bilder från din räknare som en PNG-fil.




Anmärkning: Asterisken i början av ett bildnamn indikerar att bilden inte har sparats.

Spara en befintlig skärm

1. Klicka på den infångade skärmen i Innehållspanelen.
2. Klicka på .


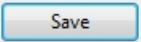
För att spara flera skärmbilder

1. Klicka på **Edit > Select All** (Redigera > Välj alla).
2. Klicka på .

Ändra namn på en skärmbild

1. Placera markören i början av skärmmamnfältet.
Exempel: Capture 1 (Skärmbild 1).
2. Dubbelklicka på namnet för att välja det.
3. Skriv in ett nytt namn på datorfilen.


Spara en ny skärmbild som en PNG-fil

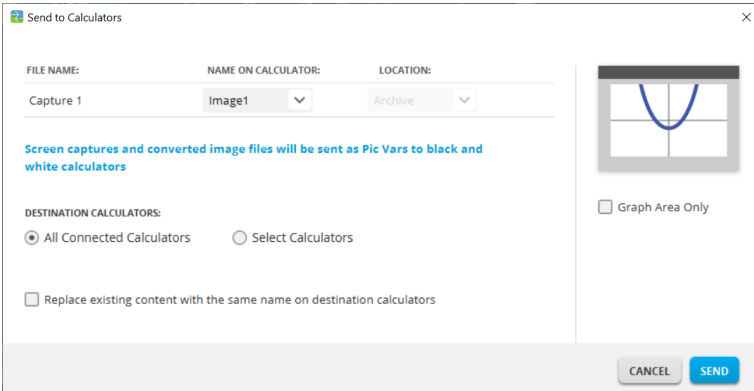
1. Klicka på bilden.
2. Klicka på .
3. Navigera till önskad plats där bilden ska sparas.
4. Använd standardfilnamnet eller skriv in ett nytt filnamn.
5. Klicka på .

Skicka skärmbilder till anslutna räknare

Funktionen "Screen Capture Only" erbjuder ett sätt att ta en skärmbild av en graf på de högupplösande räknarna, beskära grafområdet och sedan bara konvertera grafområdet till en Bakgrundsbild. Markera **Graph Area Only** för att skapa denna typ av Bakgrundsbild.

1. Infånga skärmbilden om du inte redan har gjort detta.
2. Klicka på skärmbilden för att välja den.

3. Klicka på .



Send to Calculators

FILE NAME: Capture 1 NAME ON CALCULATOR: Image1 LOCATION: Archive

Screen captures and converted image files will be sent as Pic Vars to black and white calculators

DESTINATION CALCULATORS:

All Connected Calculators Select Calculators

Replace existing content with the same name on destination calculators

Graph Area Only

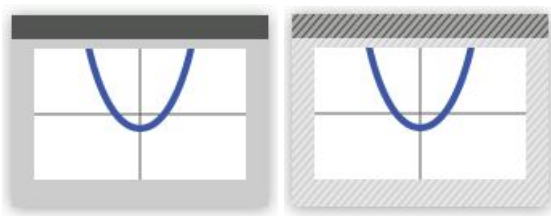
CANCEL SEND

- **FILE NAME** (Filnamn): Detta kan skilja sig från **NAME ON CALCULATOR** beroende på vilket namn du har gett skärmbilden på din dator.
- **NAME ON CALCULATOR** (Räknarens namn): Välj bakgrundsbilden (detta bör vara standardbilden, men du kan ändra bakgrundsbildens namn på denna meny).
Anmärkning: Skärmbilder och konverterade bildfiler skickas som Pic Vars till i gråskala räknare.
- **GRAPH AREA ONLY** (Endast grafområde): I den högra panelen, välj huruvida du endast vill skicka grafområdet eller hela skärmen. När du skickar en skärmbild tillbaka till en räknare är det bäst att endast skicka grafområdet.

Beskära en bild

En skärmbild av grafområdet innehåller helskärmens bild av TI-84 Plus CE, statusfältet, grafframen och grafområdet.

Med TI Connect™ CE-programvaran kan du beskära bilden till en Graph Area Only-storlek för att skapa en Background Image Var. Du kan beskära en skärm till Graph Area Only i dialogrutan Send to Calculators (Skicka till räknare).



Graph Area Only

Graph Area Only

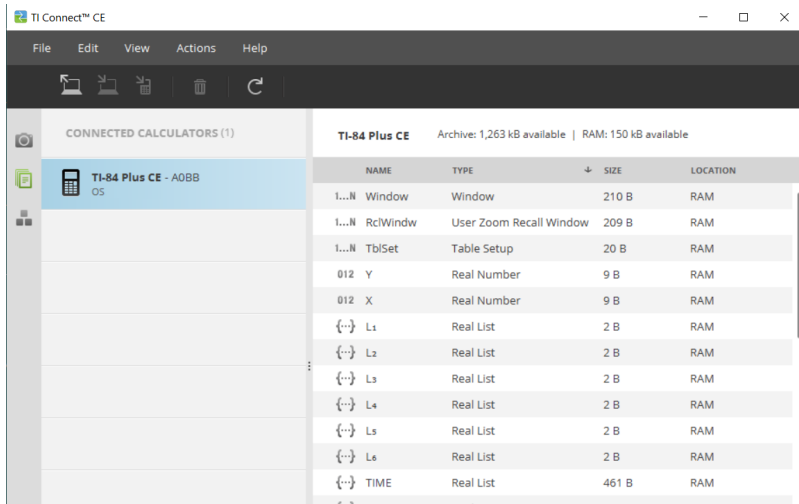
- **DESTINATION CALCULATORS** (Mottagande räknare): Välj huruvida du vill skicka bilden till alla anslutna räknare eller till endast valda räknare (från en checklista).

Skicka filer till flera räknare

1. Välj knappen **Select Calculators** (Välj räknare) i dialogrutan.
2. Markera rutorna intill de räknare som du vill välja.
3. Klicka på **Send** (Skicka).

Använda arbetsområdet Calculator Explorer (Räknarutforskare)

Från arbetsområdet Calculator Explorer kan du hantera räknarens innehåll.



Delar av Calculator Explorer (Räknerutforskare) Huvud arbetsyta

Menyrad - Använd dessa menyer för att hantera filer och bilder, visa räknarinformation och för att få hjälp.

File Edit View Actions Help

Anmärkning: Du kan utföra de flesta åtgärder på dessa menyer genom att dra och släppa poster från Innehållspanelen.

Verktøysfält - Klicka på dessa ikoner för att lägga till, överföra eller ta bort filer från din räknare.



① ② ③ ④ ⑤

- ① Lägg till innehåll från din dator.
- ② Skicka valt innehåll till din dator.
- ③ Skicka valt innehåll till en annan ansluten räknare.
- ④ Ta bort den valda filen.
- ⑤ Uppdatera vyn av en ansluten räknares innehåll.

Innehållspanel - Välj filer som du vill hantera från denna panel.

NAME	TYPE	SIZE	LOCATION
1...N Window	Window	210 B	RAM
1...N RclWindow	User Zoom Recall Window	209 B	RAM
1...N TblSet	Table Setup	20 B	RAM
012 Y	Real Number	9 B	RAM
012 X	Real Number	9 B	RAM
{→} L1	Real List	2 B	RAM
{→} L2	Real List	2 B	RAM
{→} L3	Real List	2 B	RAM
{→} L4	Real List	2 B	RAM
{→} L5	Real List	2 B	RAM
{→} L6	Real List	2 B	RAM
{→} TIME	Real List	461 B	RAM

Välja en ansluten räknare

Med TI Connect™ CE-programvaran kan du ansluta flera räknare samtidigt. Klicka på den räknare som du vill arbeta med för att välja den. Den valda räknaren blir standardräknare för alla åtgärder i TI Connect™ CE-programvaran.

Innan du börjar

Anslut räknaren till datorn och se till att den visas i Räknarens lista Panelen.

Kopiera räknarfiler till datorn

Du kan kopiera de flesta data, filer och program från din räknare till din dator som en "innehålls-backup", för att skicka denna till andra räknare eller för att frigöra minne i räknaren.

Varning: Koppla inte loss kabeln under en överföring.

Kopiera en fil från räknaren till datorn

1. Klicka på filnamnet för att välja det.
2. Dra och släpp filen i en mapp i din dator eller på ditt skrivbord.

Varning: Koppla inte loss kabeln under en överföring.

Kopiera alla filer från räknaren till datorn som en säkerhetskopiering av innehållet


1. Välj **Edit**
2. Välj **All**
3. Dra och släpp filen eller filerna i en mapp i din dator eller på ditt skrivbord.

Obs!: Det finns ingen funktion för automatisk säkerhetskopiering i TI Connect™ CE.

Kopiera fil(er) från datorn till anslutna räknare

Varning: Koppla inte loss kabeln under en överföring.

Kopiera fil(er) från datorn till räknaren

1. Navigera till önskad(e) fil(er) i din dator.
2. Dra filen eller filerna till Räknarlistpanelen och håll över önskad räknare.
3. Släpp musknappen när du ser  **Copy**.
4. Välj ett filnamn på rullgardinsmenyn. Detta blir namnet på filen i din räknare.
5. Klicka på **Send** (Skicka).


Skicka filer mellan anslutna räknare

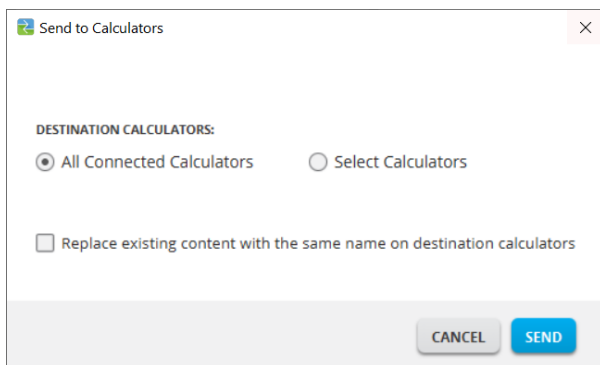
Du kan skicka kompatibla filer mellan anslutna räknare med TI Connect™ CE-programvaran.

Varning: Koppla inte loss kabeln under en överföring.

Skicka filer till anslutna räknare

1. Klicka på filen eller filerna i Content Panel (Innehållspanelen) för att välja den eller dem.

2. Klicka på .



- **DESTINATION CALCULATORS** (Mottagande räknare): Välj huruvida du vill skicka filen till alla anslutna räknare eller endast till valda räknare (från en checklista).

Skicka filer till valda räknare

1. Välj knappen **Select Calculators** (Välj räknare) i dialogrutan.
2. Markera rutorna intill de räknare som du vill välja.
3. Klicka på **Send** (Skicka).

Konvertera och skicka bakgrundsbilder för att använda i CE-räknarens grafområde.

TI-84 Plus CE kan visa Background Image Vars och Pic Vars. Dessa variabler visas i grafområdet.

Obs! All information om bakgrundsbilder gäller även för alla CE Grafräknare, TI-84 Plus C Silver Edition och TI-82 Advanced Edition Python.

Arbeta med bakgrundsbilder

TI Connect™ CE-programvaran konverterar automatiskt en bild du skickar till en ansluten räknare till en Background Image Var. Din bild kan visas på ett annat sätt än du förväntar dig på grund av konverteringen till pixeldimensionerna 83 x 133.

Anmärkning: För bästa resultat, redigera din bild så att den är proportionell med 83 x 133 pixlar före konvertering till 83 x 133 pixlar.

Tips! Försök att konvertera din bild så som beskrivs nedan. Om konverteringen inte blir som du tänkt dig kan du skala bilden liknande grafområdet där Background Image Vars visas på CE-räknaren.

- Ta en skärmbild av grafskärmen vid 100 % skalning med arbetsytan för Skärminfångning. Den här skärmbilden kan vara i antingen fullt läge eller graf-tabell-läge. Du kommer att använda detta till att skala din bild till en mindre storlek för att passa storleken på grafområdet.
- Använd ditt favoritprogram för presentationer och visa både skärmbilden och din bild.
- Dra (storleksförändra) din bild till en mindre storlek och till grafområdets proportioner.
- Använd ett beskärningverktyg för att beskära till en ny och mindre bild. Spara den bilden på din dator.
- Använd den här mindre, proportionerliga bilden och konvertera till Image Var genom att följa de följande nedan.

Kom ihåg! Bevara originalet av din bildfil genom att använda ett annat filnamn på den mindre bilden på din dator.

Konverteringen till Background Image Var använder 16-bitars färg.

Du kan också ladda upp en Background Image Var till emulatorvyn i TI-84 Plus CE i TI-SmartView™ CE-programvaran.

Hos TI-84 Plus CE visas en Background Image Var som bakgrund endast i grafområdet. En bakgrundsbild visas som skalad för MODE-skärminställningarna Full, Horisontell och Graf-Tabell. Detta bevarar eventuell matematisk modellering som utförts på en bakgrundsbild. Du kan inte redigera en bakgrundsbild medan du arbetar med TI-84 Plus CE. Bakgrundsbilder körs från och lagras i Arkivminnet.

Skicka en bakgrundsbild för att använda i CE-räknarens grafområde.

Du kan skicka en bakgrundsbild och visa den i grafområdet hos TI-84 Plus CE.

Obs! All information om bakgrundsbilder gäller även för TI-84 Plus CE-T, TI-84 Plus C Silver Edition och TI-83 Premium CE.



1. Öppna TI Connect™ CE programvara.
2. Välj arbetsområdet Calculator Explorer.
3. Anslut TI-84 Plus CE till datorn med kabeln.
4. Sätt på TI-84 Plus CE.
5. Välj den bild som du vill konvertera.
6. Dra bilden till Räknarlistpanelen och håll den över önskad räknare.
7. Släpp musknappen när du ser **+** Copy .
8. Välj ett bildnamn på rullgardinsmenyn (Image0 - Image9). Detta är bildens namn hos TI-84 Plus CE.

Obs! Bildnamnet du väljer blir bildnamnet hos din räknare. Notera detta bildnamn (eller gör det till en del av filnamnet i din dator) för identifiering när du vill skicka eller dela denna fil.

WARNING: Förladdade bilder lagras i Image1 - Image5. Använd andra bildnummer (Image#) för att undvika överskrivning av de förladdade bilderna.

9. Klicka på **Send** (Skicka).

Obs! Ändra namnet på datorfilen så att du kan identifiera din Image Var senare (bro, fontän, etc.). Räknarens interna Image#-variabelnamn ändras inte.

Obs! För att spara bakgrundsbilden till din dator, dra bilden från Calculator Explorer (Utforska räknare) till ditt skrivbord eller till mappen där du vill spara den.

- För att visa din nya bakgrundsbild i grafområdet hos TI-84 Plus CE, tryck på **[2nd]** **[format]**, ändra inställningen av **Background** (Bakgrund) till bilden som du precis har skickat till räknaren (till exempel: Image5) och tryck på **[graph]**.

Obs! Från räknarens grafskärm kan du också ändra Bakgrunden med det interaktiva kommandot **[draw]**, **BACKGROUND**, 1:BackgroundOn.

Dataimport

Med funktionen Dataimport kan du konvertera/skicka kalkylprogramsdata sparade som csv-datafiler till räknaren som räknarlistor eller matrisfiler.

Du kan ta fram funktionen Dataimport från arbetsområdet Calculator Explorer (Räknarutforskare).

Viktiga funktioner:

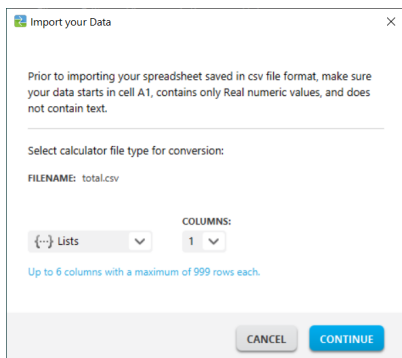
- Skapa (eller ladda ned) ett kalkylark med data.
- Före import, redigera data i din kalkylprogramvara för att endast tillåta numeriska räknarformat (specificeras nedan) för import till en räknarfil.

Om kalkylprogrammet

- **Endast ett kalkylprogram** sparat som en CSV-fil (Comma Delimited) (*.csv) kommer att importeras åt gången via arbetsområdet Calculator Explorer.
- En kalkylprogramfil (csv) kan dras till Calculator Explorer eller importeras via menyn **Actions > Import Data (.csv) to Lists/Matrix...**
- Upp till 6 räknarlistor eller 1 matris från kalkylprogramsdata kommer att skickas till den anslutna räknaren.

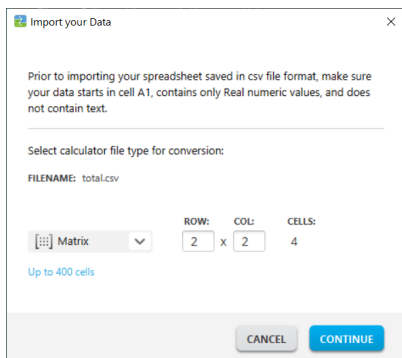
Regler för att förbereda kalkylprogrammet för import:

- Alla celler måste innehålla Reella Tal-data som de upplevs på räknaren och ingen text.
 - Komplexa tal stöds inte för dataimport.
 - Om decimaltal är representerade med ett komma i *.csv-filen konverteras filen inte med Data Import Wizard (Dataimportguiden). Kontrollera nummerformateringen i din dators operativsystem och konvertera *.csv-filen till att använda decimalpunkt. CE-räknarens list- och matrisredigerare använder nummerformat såsom, till exempel 12.34 och inte 12,34.
- Data måste starta i cell A1
- Listimport: Om räknarlistor önskas:



- endast sex kalkylprogramskolumner, A-F, kommer att importeras

- Kolumner kan ha en längd på upp till 999 celler.
- Den första tomma cellen i en kolumn tolkas som slutet på data för den listimporten
- **Matrisimport:** om räknarmatris önskas:



- Endast en matris kan importeras från en kalkylprogramsfil.
- Upp till 400 celler kan importeras. (Exempel: rad x kol: 10 x 5 = 50 celler från radområde 1-10, kolumner A-E.)
- Matrisens dimension i formen (rad x kolumn) kommer att begäras under importförloppet i Calculator Explorer.
- En tom cell inom den specificerade matrisdimensionen kommer att tolkas som 0.
- Ha inte data i kalkylprogrammet utanför de tillåtna storlekarna för listor eller matriser enligt ovanstående beskrivning. Annars blir filen ogiltig när du försöker med en dataimport till Calculator Explorer.


Spara räknarlistor eller matrisfiler

- För att spara skapade räknarfiler till datorn, efter import/sändning till räknare, dra list- eller matrisfilen från Calculator Explorer till önskad datorplats.

Ta bort räknarfiler

Du kan ta bort data, filer och program från din räknare.

Ta bort filer från räknaren

1. Klicka på filen på panelen Innehåll du vill radera.
2. Tryck på .

Avsluta läget Exam inställning på anslutna CE räknemaskiner

Avsluta inställningen för provläge på din CE-räknare genom att ansluta CE-räknare till datorn och välja

- **Åtgärder > Avsluta Undersökning-läge på anslutna CE räknemaskiner** i TI Connect™ CE.

Uppdatera med senaste CE Bundle på:

- education.ti.com/84ceupdate
- education.ti.com/84cetupdate

Konvertera och skicka Python-program

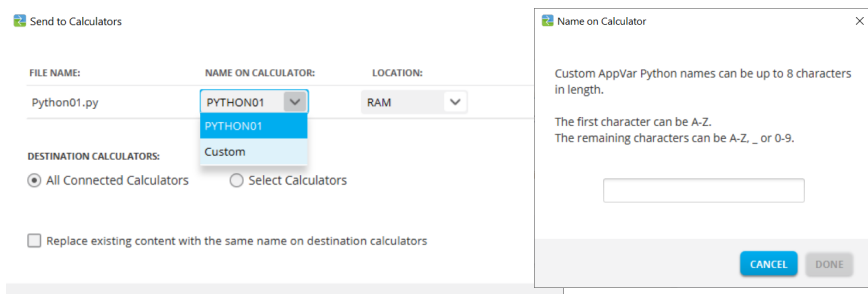
Konvertera ett Python-program för att använda i Python App

Ett Python-program (*.py) från din dator konverteras till räknarens Python AppVar när du skickar filen med TI Connect™ CE till din CE Python-aktiverade räknare. Sedan kan du, genom att använda rätt Python App för din räknare, redigera och köra ditt Python-program.

Kom ihåg: För alla datorer/TI-Python experience: Efter att du har skapat ett Python-program i en utvecklingsmiljö för Python på datorn, validera att ditt program kan köras på räknaren/emulatorn TI-Python experience. Ändra programmet efter behov.

Se [Python App e-Guide](#) för detaljerad information om TI-Python.

När du skickar din(a) *.py-programfil(er) med [Send to Calculators](#) (Skicka till räknare), liknar åtgärden den att skicka vilken annan fil som helst till räknaren.



FILE NAME (Filnamn): Visar datorfilens namn på din(a) *.py-fil(er).

Obs! Detta kan skilja sig från **NAME ON CALCULATOR** (Namn på räknaren) beroende på vilket namn du har gett Python-programmet på din dator.

NAME ON CALCULATOR (Namn på räknaren):

- Om datorfilens namn följer namngivningsreglerna i Python AppVar, då fyller Python AppVar i räknarnamn med datorfilens namn. Namngivningsregler visas på skärmen ovan.
 - Bokstäver i gemener ändras automatiskt till versaler.
- Om datorns filnamn inte följer namngivningsreglerna i Python AppVar, då fylls **NAME ON CALCULATOR** i med PYTHON01, PYTHON02, etc.
- Ändra **NAME ON CALCULATOR** med namngivningsalternativet Custom (Anpassat) i rullgardinsmenyn. Du måste följa namngivningsreglerna för Python AppVar.

LOCATION (Plats):

- Välj att skicka Python AppVar till räknarens RAM- eller Arkivminne.
 - Förinställningen är RAM.
 - Python App kommer bara att redigera och köra Python AppVars i RAM.

- Lagra Python AppVars i Arkivminnet på räknaren när du
 - inte har tillräckligt med minne i Python App experience som anges i Appen.
 - inte vill att Python AppVars laddas i Python experience förrän vid ett senare tillfälle när du flyttar dem från Archive till RAM på räknaren.

Obs! För att flytta en Python AppVar mellan RAM- och Arkivminne på din CE-räknare

Tryck på **[2nd] [mem] 2:Mem Management/Delete... > B:Var App...**

Tryck på **[enter]** på varje AppVar för att växla från RAM till Arkiv (angivet med *).

DESTINATION CALCULATORS (Mottagande räknare):

- Välj huruvida du vill skicka programmet till alla anslutna räknare eller till endast valda räknare (från en checklista).

Vilken AppVar är en Python AppVar?

Du kan identifiera dina Python AppVars enligt följande.

I TI Connect CE Calculator Explorer, visas Python AppVar som "AppVar Python". Här gäller att SCRIPT1 och VABSOLUE är Python AppVars.

GRAPH	AppVar Python
HELLO	AppVar Python
LINREGR	AppVar Python

Obs! Python AppVar skickar till andra räknare i 8x-familjen men är inte tillgängliga på dessa räknare.

Tryck på **[2nd] [mem] 2:Mem Management/Delete... > B:Var App...** visar PY till höger på skärmen.

MEMORY	FREE	USED	TYPE
RAM	148459		
ARC	1321K		
▶ GRAPH	995		PY
HELLO	278		PY
▶KEYS88G	523		PY
LINREGR	662		PY
▶PRINT	67		PY
PYTHON01	143		PY
▶ROVER	382		PY
▶SALEPRC	235		PY

Skicka eller konvertera en Python AppVar till datorn (*.py* eller .8xv)

Du kan skicka ett Python-program från din räknare till din dator som ett Python-program (*.py) eller som en Python AppVar (*.8xv).

• Alternativ 1: Dra och släpp

- Dra och släpp ett Python-program (PY AppVar) från en ansluten CE-räknare till datorn. Programmet sparas med *.py-filtillägget och är tillgängligt att redigeras i en textfil. Som tidigare nämnts konverteras en *.py-fil till rätt PY AppVar-fil när den skickas till en CE Python-aktiverad räknare eller emulator för att användas i Python App.

• Alternativ 2: Actions > Send to Computer (Åtgärder>Skicka till dator)

- Skicka till dator med alternativet att skicka som ett Python-program (*.py eller *.8xv):
 - Välj en Python AppVar i Calculator Explorer (Räknarutforskaren).
 - Välj Actions>Send to Computer (Åtgärder>Skicka till dator)
 - Som standard sparas filen som *.py. Om så behövs, välj filtillägget *.8xv i rullgardinsmenyn för att spara denna PY AppVar till din dator. Observera att en PY AppVar inte kan redigeras som en textfil på din dator. Vi rekommenderar att man sparar som *.py för flexibel användning av ditt CE Python-program på din dator. Återigen, *.py-program konverteras till rätt CE-filformat när de skickas till en ansluten räknare eller till en TI-SmartView Python-aktiverad emulator.

Obs!

- Efter att ha konverterat en Python AppVar tillbaka till en *.py-datorfil, kontrollera syntax, mellanrum, radbrytningar och Python-specifika saker i din dators Python-programvara. Gör nödvändiga ändringar som är specifika för den version av Python som du använder på datorn. Python-versioner varierar.
- När du sparar konverteringen till *.py tillbaka till din dator, är det bäst att spara programmet med ett nytt *.py-namn på din dator för att undvika att du skriver över ditt ursprungliga *.py-program.

Konvertera en bild för att använda i Python App med tilläggsmodulen ti_image

Tilläggsmodulen ti_image ingår i den senaste uppdateringen av CE Bundle.

- education.ti.com/84ceupdate
- education.ti.com/84cetupdate

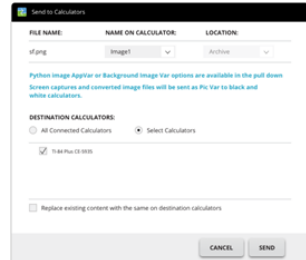
För mer information om att använda ti_image och Python App, se

- [Python App e-Guide](#) för detaljerad information om TI-Python.

Tilläggsmodulen ti_image har en metod load_image("namn"). Argumentet "namn" är räknarens namn på en bild som du vill konvertera till en specifik AppVar för att använda i Python App.

Obs! Bildkonverteringen för CE Python experience skiljer sig från konverteringen för bakgrundsbild, [CE OS Background Image](#), som används i OS grafområde. Trots att stegen liknar varandra i Explorer Workspace bör du läsa meddelandena för bästa resultat.

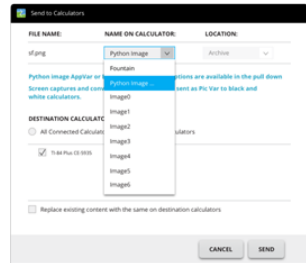
1. Dra din bild (*.png) till den anslutna räknaren i Explorer Workspace (Utforskarens arbetsområde).



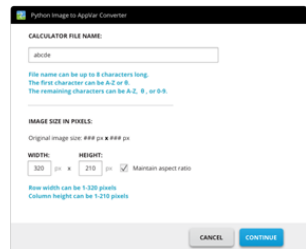
2. För ett Python bildformat, öppna rullgardinsmenyn NAME ON CALCULATOR (Namn på räknaren) och välj Python Image... (Python bild...) .

Obs!

- Image0 – Image9 är reserverade för OS Background Image Vars.
- Du ska skapa ett unikt namn för din Python bild-AppVar.
- Om du ändrar ett Python bildnamn ser du det föregående namnet i rullgardinsmenyn. Välj Python Image... (Python bild...) för att ändra även det aktuella namnet.



3. Ange ett CALCULATOR FILE NAME (Filnamn på räknaren) enligt de namngivningsregler som tillhandahålls. Kom ihåg räknarens namn på din bild för att använda det i tilläggsmodulen Python App ti_image, i metoden load_image ("namn").



4. IMAGE SIZE IN PIXELS (Bildstorlek i pixlar): Ange WIDTH (Bredd) och HEIGHT (Höjd) för den konverterade bilden.
 - a) Originalbildens storlek ges i pixlar. Notera pixelomfången för Row width (Radbredd) och Column height (Kolumnhöjd) som ges, för att undvika problem med storleken.
 - b) Markera kryssrutan för att behålla

bildförhållandet hos din originalbild.

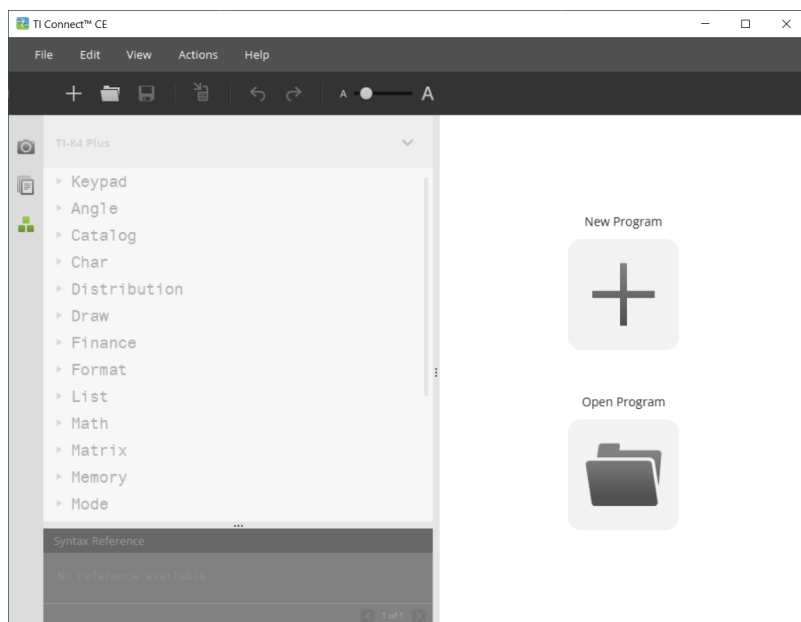
- c) Välj CONTINUE (Fortsätt). Bilden konverteras till AppVar-formatet.
- d) Dialogrutan Send to Calculator (Skicka till räknare) visas. SEND (Skicka) till en CE Python aktiverad räknare. Se [Python e-Guide](#) för detaljerad information om tilläggsmodulen ti_image.

Kom ihåg: För alla datorer/TI-Python experience: Efter att du har skapat ett Python-program i en utvecklingsmiljö för Python på datorn, validera att ditt program kan köras på räknaren/emulatorn TI-Python experience. Ändra programmet efter behov.

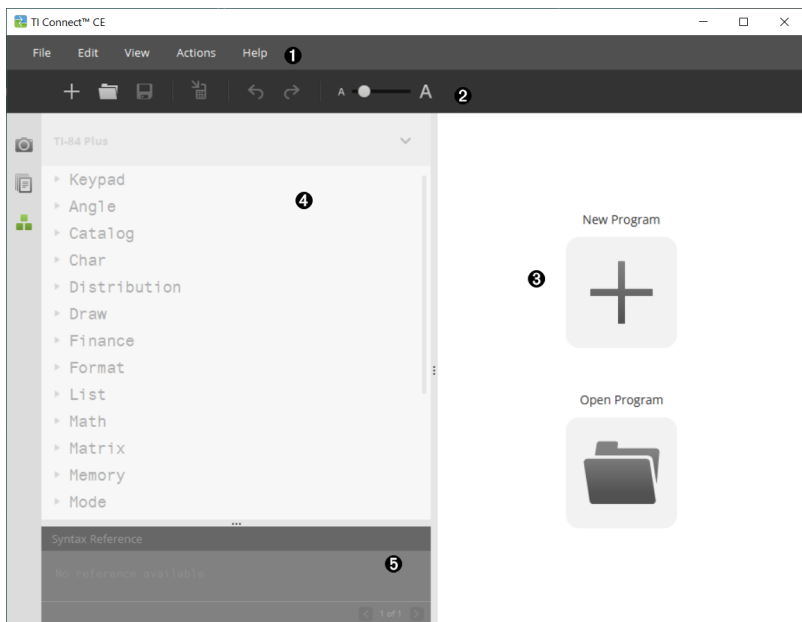
Se [Python App e-Guide](#) för detaljerad information om TI-Python.

Använda arbetsområdet Program Editor (Programeditor)

I arbetsområdet Program Editor (Programeditor) kan du arbeta med TI grundläggande program.



Områden i arbetsområdet Program Editor (Programeditor)



- 1 Menyrad** - Använd dessa menyer för att hantera filer och program, och för att få hjälp.

File Edit View Actions Help

OBS: I arbetsområdet Programeditor kan du bara dra och släppa program till innehållspanelen.

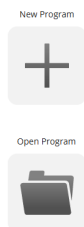
- 2 Verktögsfält** - Klicka på dessa ikoner för att **Skapa nytt program**, **Öppna program**, **Spara program till dator**, **Skicka program till ansluten/anslutna räknare**, **Ångra** eller **Gör om** och **Skjutreglaget för teckenstorlek**.



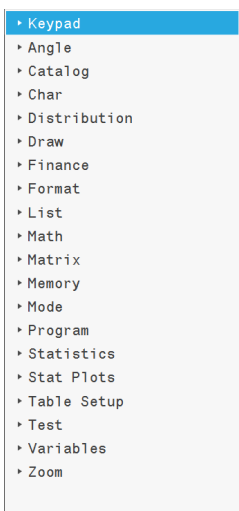
- 1** Skapa nytt program.
- 2** Öppna program.

-
- ③ Spara program till dator.
 - ④ Skicka ett program till ansluten/anslutna räknare.
 - ⑤ Ängra eller Gör om.
 - ⑥ Skjutreglage för teckenstorlek för att öka eller minska storleken på texten i:
 - Katalogpanel
 - Programmeditor
-

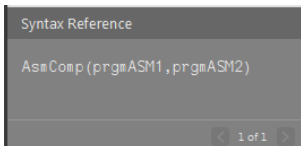
③ Innehållspanel - Använd denna panel för att skapa, visa och redigera program.



④ Katalogpanel - Använd denna panel för att välja din typ av räknare och välj sedan från katalogträdet (efter kategori) för att skapa program.



- 5 **Syntaxreferenspanel** - Använd denna panel för att visa korrekt syntax för varje kommando tillsammans med obligatoriska och valfria argument.



Skapa ett nytt program

När inga program är öppna visar Innehållspanelen endast ikonerna Nytt program och Öppna program.

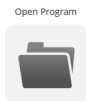
För att skapa ett nytt program

- ▶ Klicka på ikonen **New Program** (Nytt program).



Öppna ett befintligt program

1. Klicka på ikonen **Open Program** (Öppna program).
2. Navigera till önskad mapp.
3. Klicka på **Open** (Öppna).



Redigera ett Var Name

Nya programnamn är PROG##. Numren anges i ordningsföljd, till exempel: PROG01, PROG02.

Ändra ett programnamn


- ▶ Klicka inuti rutan **Var Name** och skriv in ett nytt namn på upp till 8 bokstäver eller siffror (första tecknet får inte vara en siffra).

VAR NAME:

Skydda ditt program

Med TI Connect™ CE-programvaran kan du förhindra att ditt program redigeras efter att programmet har skickats till en ansluten räknare.


För att skydda ditt program

- ▶ Klicka på kryssrutan intill låsikonen. 

Spara ett program i din dator

Asterisken i början av ett programnamn indikerar att programmet inte har sparats.

För att spara ett program

1. Klicka på .
2. Navigera till önskad mapp.
3. Klicka på **Save** (Spara).

Stänga ett program

För att stänga ett program

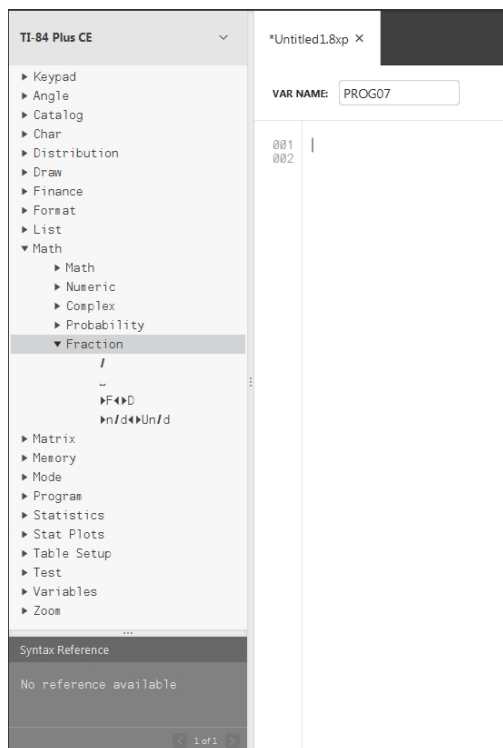
- ▶ Klicka på x:et vid programnamnet.

Använda Katalogpanelen

Katalogpanelen innehåller en lista över räknarkommandon, funktioner, variabler och symboler som du kan använda för att skapa program.

Maximera eller minimera en katalognivå

- ▶ Klicka på triangeln vid sidan av varje inmatning i Katalogen.



Placera en kataloginmatning i Innehållspanelen

- ▶ Dra och släpp kataloginmatningen i Innehållspanelen. Detta placerar markören i programeditorns kommandorad efter att posten släpps.
- ELLER -
- ▶ Dubbelklicka på kataloginmatningen. Detta klistrar in posten i programeditorn och fokus förblir på Katalogpanelen för att markera ännu en post. Klicka tillbaka i slutet av kommandoraden för att fortsätta skriva i editorn.

Så här undviker du syntaxfel

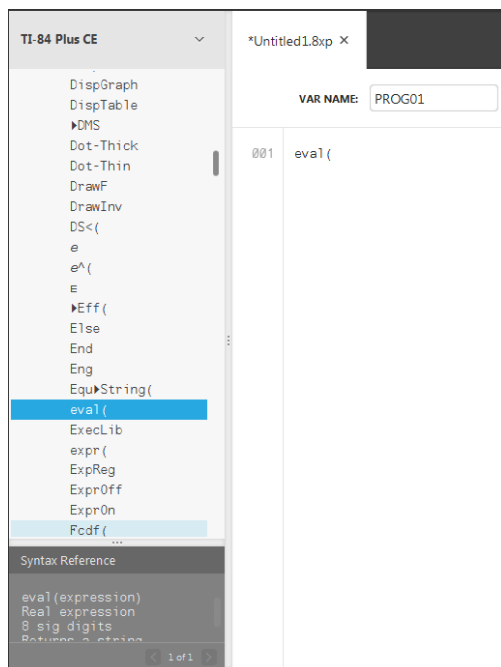
Använd katalogen över kommandon och symboler för att klistra till editorn. Då undviker du syntaxfel på grund av felaktig användning av versaler och gemener i kommandon.

Exempel:

Skrev du Eval (eller eval?)

Skrev du sin (eller Sin?)

Katalogträdslistan klistrar in korrekt versal/gemen- och mellanrumsformatterin g.



Syntaxfel med extra mellanslag

Köra ett program på en räknare

Extra mellanrum kan orsaka syntaxfel när ett program körs på räknaren.

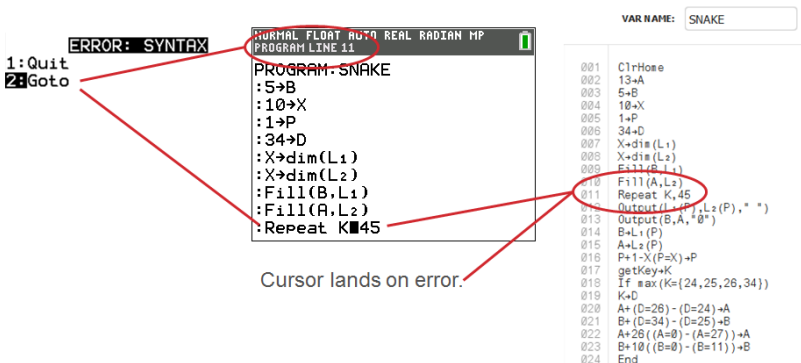
Var finns de extra mellanrummen?

Du kan se de extra mellanrummen i ditt program med hjälp av TI Connect™ CE Program Editor genom att markera hela programmet. Extra mellanrum i slutet av kommandorader ska tas bort innan du skickar programmet till räknaren.

```
VAR NAME: SNAKE

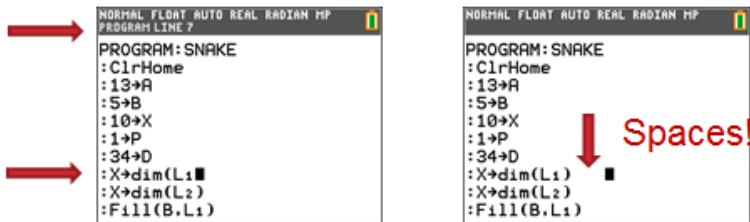
001 C1rHose
002 13→A
003 5→B
004 10→X
005 1→P
006 34→D
007 X→dim(L1)
008 X→dim(L2)
009 Fill(B,L1)
010 Fill(A,L2)
011 Repeat K=45
012 Output(L1(P),L2(P),"* ")
013 Output(B,A,"0")
014 B←L1(P)
015 A←L2(P)
016 P←1-X(P=X)+P
017 getKey→K
018 If max(K={24,25,26,34})
019 K←D
020 A←(D=26)-(D=24)+A
021 B←(D=34)-(D=25)+B
022 A←2B((A=0)-(A=27))+A
023 B←10((B=0)-(B=11))+B
024 End
025
```

Om det finns extra mellanrum när programmet körs i räknaren ska du välja **Goto** från syntaxfelskärmen. Då hamnar markören på den programrad där felet förekommer. Kontrollera raden för korrekt syntax och extra mellanrum i slutet av kommandoraden.



- Flytta markören till slutet av den kommandoraden.
- Ta försiktigt bort extra mellanrum.

OBS: Det finns inget ångra på räknaren.



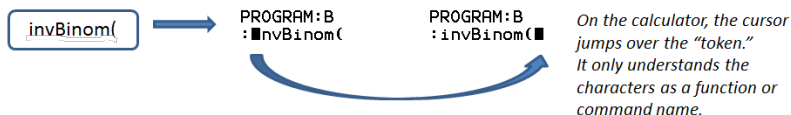
När blir kommandona räknarkommandon (token)?

Kommandona blir inte räknarkommandon (token) förrän programmet skickas till räknaren.

Om det är ett fel när ditt program skickas till eller körs på räknaren, kontrollera om varje kommando i räknarprogrammets redigeringsläge verkligen är ett kommando-token.

Hur vet man?

När ett kommando är ett token på räknaren är markören på det första tecknet och hoppar sedan över kommandot som ett token. Om markören flyttas bokstav för bokstav genom ett kommando konverteras inte det kommandot. Ta bort och klistra in kommandot från räknaren.



Kom ihåg: När du matar in ett program direkt i räknaren klistras kommandot eller funktionen in fullständigt som ett token.

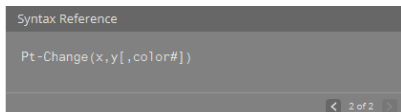
Varning: Vissa räknarkommandon, såsom **LEFT**, **CENTER**, **RIGHT** och **FRAC**, är ord som du kan använda i en sträng. Om ett ord som du använder i en sträng är samma som ett räknarkommando kommer ditt ord att bli ett räknar-token och kan ge fel i ditt program. Undvik att använda ord eller delar av ord som är samma som TI-Basic-kommandon. Då undviker du att oavsiktligt göra ett kommando till ett token.

Varning: Språkställningen i TI Connect™ CE bestämmer hur texten tolkas som ett kommando-token för räknaren. Öppning av program och sändning tillbaka till räknaren med TI Connect™ CE på olika språk kan resultera i:

- oönskade kommando-token och/eller
- syntaxfel

Använda Syntaxreferenspanelen

Syntax Reference Panel visar syntaxen för varje inmatning i Katalogen, inklusive obligatoriska och valfria argument.



HUB- meny för TI-Innovator™ och TI-Innovator™ Rover

Programredigeraren stöder HUB-menyn för TI-Innovator™ för TI-Innovator™ och TI-Innovator™ Rover-kommandon. HUB-menyn finns i programmenyn i katalogträdet. Detta HUB-menytillägg till programredigeraren för TI Connect™ CE ger samma HUB-menyupplevelse som när Appen Hub läses in på CE-räknaren. Se till att alltid använda de senaste versionerna av CE OS och appen CE Hub.

Obs! Om menyn TI Connect™ CE Program Editor HUB inte innehåller vissa av de senaste HUB-kommandona, skriv i så fall in kommandona i Program Editor vid behov.

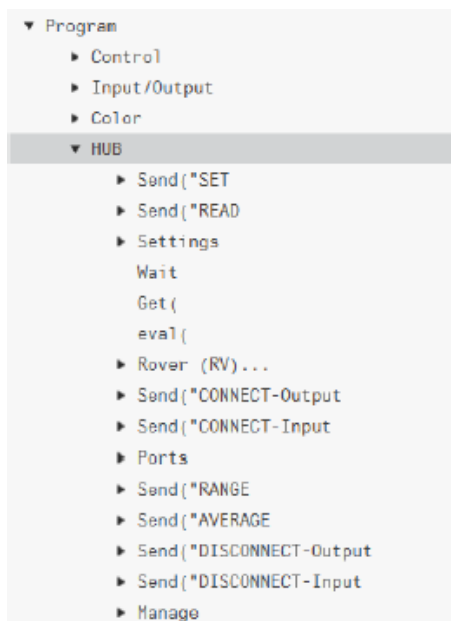
Uppdatera med senaste CE Bundle på:

- education.ti.com/84ceupdate
- education.ti.com/84cetupdate

Se även:

Använda Katalogpanelen

Skicka ett program till en räknare




Skicka ett program till en räknare

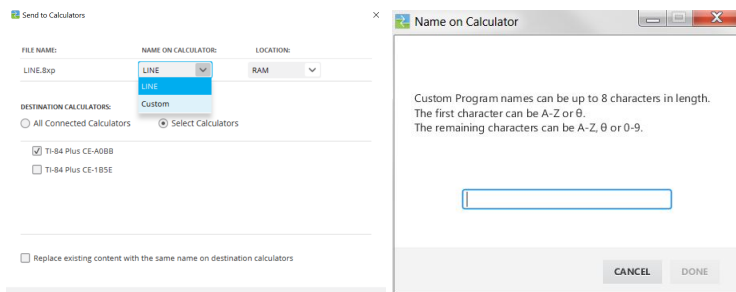
Du kan skicka ett program till en ansluten räknare.

För att skicka ett program till en ansluten räknare

1. Spara programmet om du inte redan har gjort detta.

2. Klicka på .

- **FILE NAME** (Filnamn): Detta kan skilja sig från **NAME ON CALCULATOR** beroende på vilket namn du har gett programmet på din dator.
- **NAME ON CALCULATOR** (Räknarens namn): Välj programnamnet (detta bör vara standardprogrammet, men du kan ändra programmets namn genom att klicka på **Custom** (Anpassat)).



- **LOCATION** (Plats): Välj huruvida du vill spara programmet i räknarens RAM eller Archive (Arkiv).
- **DESTINATION CALCULATORS** (Mottagande räknare): Välj huruvida du vill skicka programmet till alla anslutna räknare eller till endast valda räknare (från en checklista).

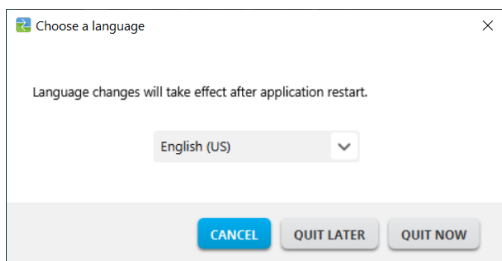
Skicka program till flera räknare

1. Välj knappen **Select Calculators** (Välj räknare) i dialogrutan.
2. Markera rutorna intill de räknare som du vill välja.
3. Klicka på **Send** (Skicka).

Språkinställningar

Om du vill utveckla ett TI-Basic-program i ett annat språk än språkinställningen i din dators OS kan du starta om TI Connect™ CE i ett annat språk.

1. Välj **File > Change Language**.
2. Välj språkändring efter att applikationen har startats om.



- **QUIT LATER** (Avsluta senare) - Behåller det valda språket och TI Connect™ CE startar med detta språk nästa gång TI Connect™ CE startas.
- **QUIT NOW** (Avsluta nu) - Stänger lapp. TI Connect™ CE kommer att lanseras i detta valda språket nästa gång TI Connect™ CE lanseras.
- **CANCEL** (Avbryt) - Ingen språkändring. Datorns OS-språk blir standardinställning.

Underhålla din räknare

Uppdatera kalkylatorn

TI CE-paketfil – använd en datorfil för att uppdatera din CE-räknare!

Uppdatera dina anslutna CE-räknare i ett steg med TI Connect™ CE och TI CE-paketet.

Uppdatera med senaste CE Bundle på:

- education.ti.com/84ceupdate
- education.ti.com/84cetupdate

Anslut din(a) CE-räknare till TI Connect™ CE. Dra det lämpliga TI CE-paketet till Calculator Explorer.

TI Connect™ CE uppdaterar din CE OS, alla CE-appar som behöver uppdateras eller saknas från din räknare samt läser in de 5 förladdade Image Vars till Image1 – Image5. Denna process kan inte stoppas så se till att spara (dra av) alla dina favoriträknarfiler med hjälp av TI Connect™ CE Calculator Explorer. Du kan dra dina favoriträknarfiler tillbaka till räknaren när processen för det nya TI CE-paketet är slutförd.

Dra CE-paketet till Calculator Explorer. Vänta tills hela processen avslutas. Dra inte ur kabeln under någon filöverföring. Förvänta dig att CE-räknaren startar om innan överföringen av Image Var och appar. Förvänta dig att CE-räknaren defragmenterar (omorganiserar minnet) någon gång under processen. Meddelanden visas på TI Connect CE-fönstret när överföringen startar.

Obs: Förväxla inte TI CE-paketfilen med CE OS och fil för CE-appar, som fortfarande går att laddas ner separat från education.ti.com. TI CE-paketet innehåller alla de senaste filerna som du behöver för att uppdatera och återställa din(a) CE-räknare, precis som om du precis köpt den/dem, och erbjuder ett snabbt sätt att uppdatera klassinställda CE-räknare.

Viktigt: Om det står "**Waiting... (Väntar...)**" på CE-räknarskärmen har räknaren förlorat OS. Detta kan hända om en kabel dras ur från räknaren eller datorn under filöverföring. I fall den är ansluten ska du koppla ur de och sedan återansluta den till datorn. Dra CE-paketet till Calculator Explorer.

Kom ihåg: Vänta tills hela processen avslutas. Dra inte ur kabeln under någon filöverföring. Förvänta dig att CE-räknaren startar om innan överföringen av Image Var och appar. Förvänta dig att CE-räknaren defragmenterar (omorganiserar minnet) någon gång under processen. Meddelanden visas på TI Connect CE-fönstret när överföringen startar.

Du kan behöva upprepa denna process och CE-paketet överför filerna igen. Dra inte ur kabeln under någon filöverföring.

Se även:

Skicka filer mellan anslutna räknare

Uppdatera TI-84 Plus CE-räknare

Med TI Connect™ CE-programvaran kan du ladda ned operativsystem för grafräknare.

Innan du börjar

- Säkerhetskopiera dina räknarfiler (RAM, Archive och Apps).
- Se till att din räknare är påslagen och ordentligt ansluten till datorn.
- Om du har flera räknare i samband med USB-kablar dator, kan OS överföringar ske till specifika räknare.

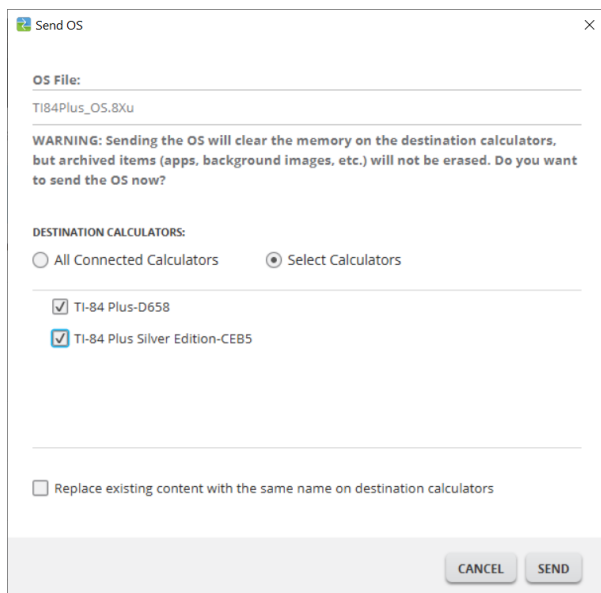
Detta kan göras genom att välja specifika räknare i dialogrutan Send.

Varning: Koppla inte loss kabeln under en överföring.

Uppdatera operativsystem hos grafräknare

1. Klicka på **Actions > Send OS** (Åtgärder > Skicka OS).
2. Navigera till korrekt OS-fil för din räknarmodell som är lagrad i datorn.
3. Klicka på **Open** (Öppna).

Dialogrutan Skicka OS öppnas.



4. Välj från Destination Räknare:

DESTINATION CALCULATORS:

All Connected Calculators Select Calculators

TI-84 Plus-D658

TI-84 Plus Silver Edition-CEB5

5. Tryck på Skicka

SEND

Inhämta räknarinformation

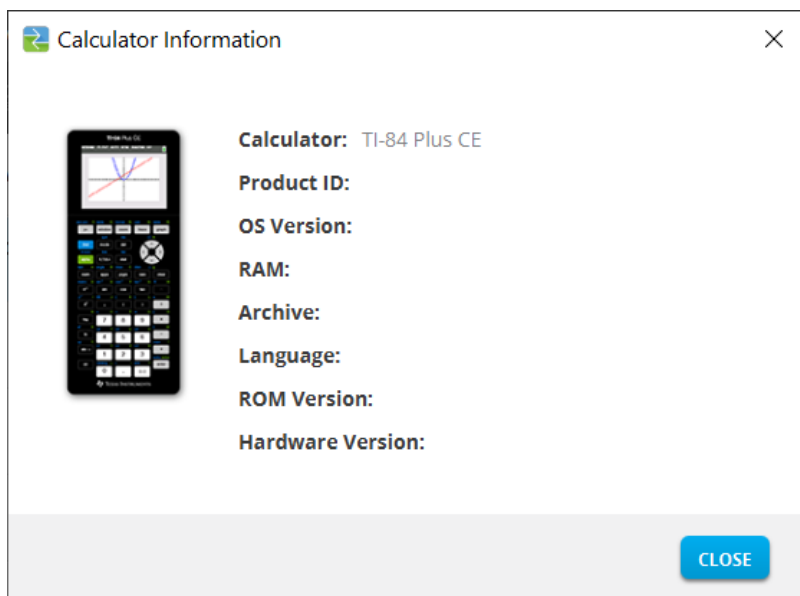
TI Connect™ CE-programvaran tillhandahåller information om din räknartyp, produkt-ID, OS-version, RAM, Arkiv, Språk, ROM-version och hårdvaruversion.

Obs: Calculator Information finns endast från Calculator Explorer Work Space.

Obs: TI-84 Plus CE-familjen visas som TI-84 Plus CE. Se alla TI-84 Plus CE som stöds i avsnittet TI Graphing Calculators (TI-räknare med graphering) som stöds.

För att visa räknarinformation

- Klicka på **View > Calculator Information** (Visa > Räknarinformation).



Kompatibilitet med grafräknare

Se TI-84 Plus CE Starthandbok för kompatibilitet med graphing räknemaskiner.

Applikationer, Operativsystem och några datafiler med stöds inte numeriska typer inte delar mellan olika modeller.

TI-Basic-program kan behöva modifieras för att korrekt visning på högre upplösning modeller.

Allmän information

Onlinehjälp

education.ti.com/eguide

Välj ditt land för mer produktinformation.

Kontakta TI-support

education.ti.com/ti-cares

Välj ditt land för tekniska- och andra supportresurser.

Service- och garantiinformation

education.ti.com/warranty

Välj ditt land för information om garantins längd och villkor eller om produkttjänsten.

Begränsad garanti. Denna garanti påverkar inte dina lagstadgade rättigheter.

Uppdateringar

education.ti.com/84ceupdate

education.ti.com/84cetupdate